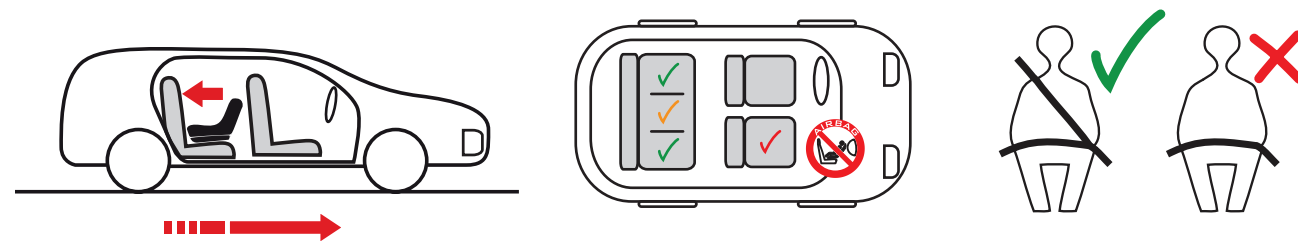




## ACHTUNG!


### Montage der Base mit ISOFIX

Die Rückhaltevorrichtung für Babys gehört zur Halbuniversalkategorie. Sie hat eine Bauartzulassung gemäß ECE-Regelung Nr. 44/04 für allgemeine Nutzung in den mit Isofix-Verankerungssystem ausgestatteten Fahrzeugen bekommen (siehe Gebrauchseinleitung des Fahrzeugs).

Sie eignet sich zur Montage auf allen Sitzplätzen, die als Isofix-Sitzplätze zugelassen sind (gemäß Gebrauchseinleitung des Fahrzeugs) abhängig von der Gewichtsklasse der Babyschale und der Isofix-Größenkategorie. Die Gewichtsklasse und die Isofix-Größenkategorie, für die diese Rückhaltevorrichtung für Babys vorgesehen ist, ist C (0-13 kg).



  Niemals auf den mit Airbags ausgestatteten Sitzen benutzen

 Geeignet nur wenn der Sitzplatz mit 3-Punkt-Sicherheitsguten mit dem Aufroller ausgestattet ist

18

## ACHTUNG!

### Montage der Base mit dem Autogurt

Die Rückhaltevorrichtung für Babys gehört zur Universalkategorie. Sie hat eine Bauartzulassung gemäß ECE-Regelung Nr. 44/04 für allgemeine Nutzung in Fahrzeugen bekommen und eignet sich zur Installierung auf den meisten Sitzplätzen im Wagen (jedoch nicht auf allen).

Eine richtige Montage ist möglich, wenn der Hersteller des Fahrzeugs in der Gebrauchsanleitung des Fahrzeugs angibt, dass das Fahrzeug für die Installierung einer Rückhaltevorrichtung der Universalkategorie für Kinder in diesem Alter geeignet ist.

Die Rückhaltevorrichtung für Babys wurde anhand noch strenger Anforderungen in die Universalkategorie eingestuft, als die Anforderungen, die für die früheren Projekte, die mit dieser Information nicht versehen wurden, galten.

Die Rückhaltevorrichtung für Babys bekam ein Zertifikat einer Universalvorrichtung gemäß der neusten Fassung ECE R44/04 und erfüllt noch strengere Anforderungen, als die früheren Varianten.

Sie ist geeignet, wenn die zugelassenen Fahrzeuge mit 3-Punkt-Sicherheitsgurten mit dem Aufroller ausgestattet sind, die gemäß der VN/ECE-Regelung Nr. 16 oder anderen gleichwertigen Normen zugelassen sind. Der richtige Verlauf und Anpassung des Autogurtes hat große Bedeutung für die Sicherheit Ihres Babys.

Führen Sie niemals den Gurt anders, als es in dieser Gebrauchsanleitung beschrieben wurde.

Prüfen Sie, ob alle Befestigungsgurte der Befestigungsvorrichtung der Babyschale gespannt sind und der Gurt, der das Baby hält, seinem Körperbau angepasst und nicht verdreht ist.


19

## Sehr geehrter Kunde!

Wir danken Ihnen dafür, dass Sie die Base für eine Babyschale gekauft haben.

Die Firma Karwala war bei der Entwicklung dieses Produkts auf die Sicherheit Ihres Babys in seiner ersten Lebensphase besonders aufmerksam. Das Produkt wird gemäß den speziellen Qualitätsnormen hergestellt und erfüllt die höchsten Sicherheitsstandards gemäß der Norm ECE R 44/04 für die in Fahrzeugen zu benutzenden Rückhaltevorrichtungen für Babys.

Untersuchungen haben ergeben, dass eine wesentliche Anzahl von Babyschalen nicht richtig benutzt wird. Deswegen bitten wir Sie darum, dass Sie diese Gebrauchsanleitung genau lesen. Die optimale Sicherheit Ihres Babys kann nur dann garantiert werden, wenn die Carlo Base mit der Babyschale richtig benutzt werden. Ein einfaches System zur schnellen Befestigung der Babyschale auf der Base verringert das Risiko, dass die Babyschale falsch benutzt wird und gleichzeitig erhöht die Sicherheit Ihres Babys.

Die Carlo Base wurde geprüft und zur Nutzung mit den folgenden Babyschalen (diese Produkte sind mit dem Symbol  ISOFIX gekennzeichnet) zugelassen:

- **Carlo**, Gruppe 0 (11 kg)
- **Avionaut Jet**, Gruppe 0+ (bis 11 kg)

Die Base darf nur auf den vorwärts gerichteten Sitzplätzen montiert werden.

Die Babyschale Avionaut Jet (Gruppe 0+) bzw. Carlo (Gruppe 0) darf nur gegen die Fahrtrichtung montiert werden.

## Informationen für den Benutzer

Da in Wagen verschiedene Arten von Sicherheitsgurten und Befestigungssysteme zum Einsatz kommen, prüfen Sie vor dem Einkauf, ob die Base in Ihrem Wagen richtig montiert werden kann. Die Base darf nur in einem Wagen benutzt werden.

Sichern Sie alle klappbare Sitze, prüfen Sie, ob die beiden Isofix-Rastarmhaken in den Verankerungspunkten richtig befestigt sind. Benutzen Sie immer das Stützbein der Base, um sichere Nutzung zu gewährleisten; das Stützbein muss immer vollständig ausgeschoben und blockiert werden.

Man darf keine Gegenstände im Beinraum vor der Base stellen.

Lassen Sie das Baby nie unbeaufsichtigt im Auto zurück.

Man darf keine Modifizierungen an der Babyschale vornehmen. Sie können verursachen, dass das Produkt seine Sicherheit teilweise oder völlig verliert.

Die Base muss im Wagen immer gesichert sein, auch wenn sie nicht benutzt wird.

Prüfen Sie, ob die Gegenstände in Ihrem Wagen entsprechend gesichert sind. Nicht gesicherte Gegenstände können beim Unfall Verletzungen verursachen.

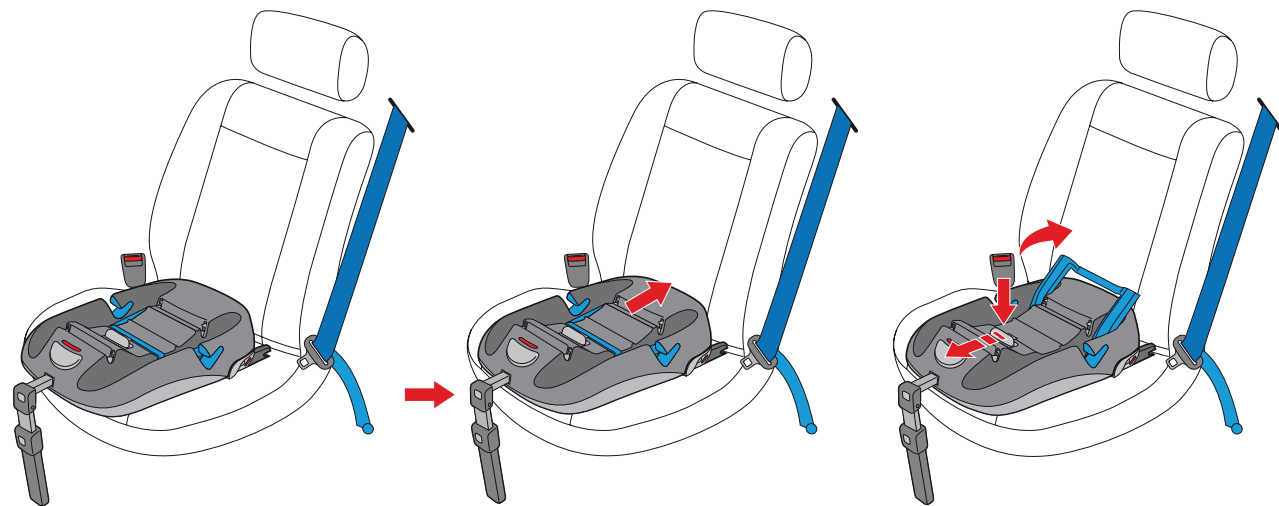
Bei längeren Fahrten machen Sie kurze Pausen, damit Ihr Baby sich ein bisschen bewegen kann.

Dem Hersteller ist bewusst, dass Rückhaltevorrichtungen Druckspuren im Polster des Autositzes hinterlassen können. Der Hersteller haftet nicht für die eventuell entstandenen Beschädigungen.

Nach einem Unfall kann möglicherweise volle Sicherheit der Base und der Babyschale aufgrund unsichtbarer Beschädigungen nicht garantiert werden. Deshalb sollen sie ersetzt werden.

## Montage der Base mit dem Autogurt

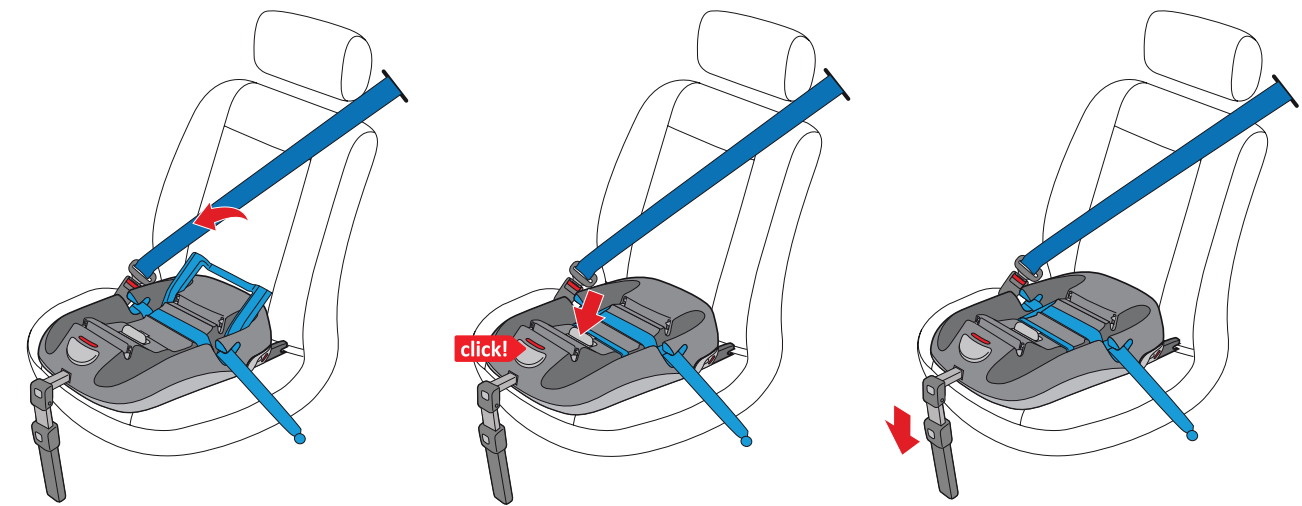
1. Stellen Sie die Base auf den Autositz so, dass das Stützbein locker vor dem Sitzplatz herunterhängt.
2. Betätigen Sie den Druckknopf 3 und schieben Sie die Base dicht an die Sitzlehne zu.
3. Schieben Sie den Druckknopf 6 und entsperren Sie den Druckrahmen 7.



22

## Montage der Base mit dem Autogurt

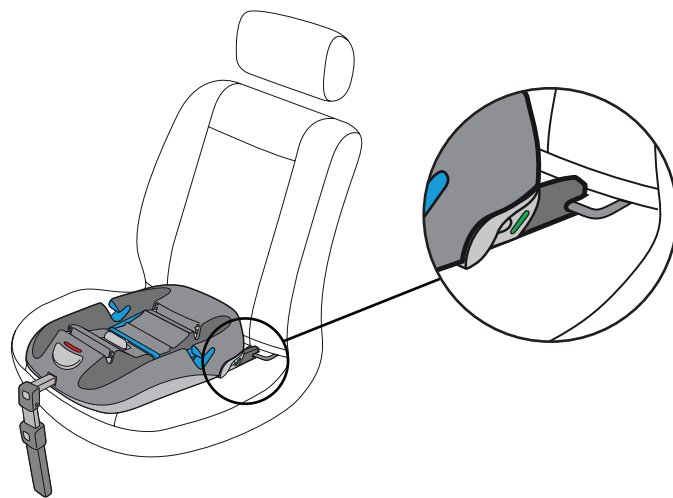
4. Ziehen Sie den Autogurt heraus. Führen Sie den unteren Teil des Gurtes durch die blauen Schlitze 14 und rasten Sie ihn in die Schnalle des Autos ein.
5. Spannen Sie den unteren Teil des Gurtes so, dass die Sperrevorrichtung geschlossen werden kann. Rasten Sie den Druckrahmen 7 ein (Klick!).
6. Schieben Sie das Stützbein 1 heraus, bis es fest auf dem Fahrzeugboden stützt. Es ist wichtig, dass der Mechanismus des Stützbeins gesperrt ist, man darf keine Gegenstände unter das Stützbein legen.



23

## Montage der Base mit ISOFIX

1. Stellen Sie die Base auf den Autositz so, dass das Stützbein locker vor dem Sitzplatz herunterhängt - **Bild 5**
2. Rasten Sie die Isofix-Rastarmhaken 9 in die Isofix-Verankerungspunkte ein, beim Einrasten hören Sie Klick! - **Bild 6**  
(die Anzeige 11 wird grün, was bedeutet, dass die Base richtig befestigt worden ist). - **Bild 7**
3. Betätigen Sie den Druckknopf 3, schieben Sie sie maximal an die Sitzlehne des Autositzes zu. - **Bild 8**
4. Schieben Sie das Stützbein 1 heraus, bis es fest auf dem Fahrzeugboden stützt. - **Bild 9**
5. Es ist wichtig, dass der Mechanismus des Stützbeins gesperrt ist, man darf keine Gegenstände unter das Stützbein legen.



24

## Demontage der mit dem Autogurt montierten Base


1. Schnallen Sie den Autogurt auf. - **Bild 1**
2. Schieben Sie die Sperrvorrichtung 6 - **Bild 2**. Heben Sie den Druckrahmen 7 auf und nehmen Sie den Autogurt aus den Schlitzen 9 heraus. - **Bild 3**
3. Entsperren Sie die Sperrvorrichtung des Stützbeins 2. - **Bild 4**

## Demontage der mit ISOFIX montierten Base

1. Schieben Sie das Stützbein 1 hinein, indem Sie den Druckknopf 2 betätigen. - **Bild 10**
2. Betätigen Sie den Druckknopf 9 und schieben Sie die Base von der Sitzlehne weg. - **Bild 11**
3. Betätigen Sie den Druckknopf zur Entriegelung des Isofix-Rastarmhakens 10, indem Sie ihn zu sich ziehen, wiederholen Sie diese Tätigkeit auf der anderen Seite. - **Bild 12**  
Die Anzeige 11 wird rot. - **Bild 13**

25

## Montage der Babyschale auf der Base

Die Base wurde geprüft und zur Nutzung in Verbindung mit Babyschalen AVIONAUT JET und CARLO zugelassen (diese Produkte sind mit dem Symbol  ISOFIX gekennzeichnet), die mit Befestigungshaltern 15 ausgestattet sind.

1. Stellen Sie die Babyschale über der Base gegen die Fahrtrichtung. - Bild 14.
2. Rasten Sie die Babyschale in die Anschlagpunkte der Base 8 ein, wobei Sie mit den Anschlagpunkten im Vorderteil der Base anfangen (Sie hören Klick! und die Anzeige 5 wird grün) - Bild 15.
3. Stellen Sie den Tragebügel der Babyschale in die Richtung der Sitzlehne (der Tragebügel muss gesperrt sein) - Bild 15.

\* Bei der Montage der Base mit dem Autogurt, ziehen Sie den Brustteil des Autogurtes durch den Schlitz an der Hinterwand der Babyschale - Bild 16.

## Demontage der Babyschale aus der Base

1. Stellen Sie den Tragebügel der Babyschale senkrecht, ziehen Sie den Schultergurt aus dem Schlitz an der Hinterwand der Babyschale. - Bild 18.
2. Betätigen Sie den Druckknopf 4, der die Sperrvorrichtung 8 in der Base entriegelt und ziehen Sie die Babyschale weg. - Bild 19.

## Reinigung und Instandhaltung der Carlo Base

Die Bauteile aus Plastik mit einem Lappen, warmem Wasser und Seife waschen. Keine aggressiven chemischen Reinigungsmittel benutzen.

## Garantie

### Allgemeine Bedingungen:

- Die Garantiefrist dauert 24 Monate nach Einkauf.
- Der Bürger sichert dem Käufer gute Qualität und richtiges Funktionieren des Erzeugnisses, vorausgesetzt, dass es bestimmungsgemäß und gemäß der Gebrauchsanleitung benutzt wird.
- Der Garantieanspruch steht nur dem Erstkäufer zu und wird nicht auf Dritte übertragen.
- Beim Auftreten von Mängeln soll man die Verkaufsstelle mit dem Erzeugnis, dem originalen Garantieschein, unterschrieben von dem Geschäft, und dem Kaufbeleg besuchen.
- Die Garantie für das verkaufte Konsumgut weder schließt, noch begrenzt, noch hebt die Rechte des Käufers auf, die sich aus der Nichtübereinstimmung der Ware mit dem Vertrag ergeben.
- Der Garantieschutz für die gekaufte Ware umfasst das EU-Gebiet.

### Garantie umfasst nicht:

- Natürliche Abnutzung einzelner Elemente der Base.
- Mechanische und thermische Beschädigungen des Produkts.
- Verlust kleiner Ausstattungselemente.
- Beschädigungen, die infolge einer nicht mit der Gebrauchsanleitung übereinstimmenden Benutzung entstanden sind.
- Andere Beschädigungen, die von dem Käufer verschuldet sind.
- Produkte, von denen Seriennummer entfernt wurden.